



# Le point sur la durabilité Exercice 2023

---

**Groupe Banque TD**

Mars 2024



# Groupe Banque TD

## Table des matières

- **Faits saillants sur le rendement en matière de durabilité 2023-2024** **3**
- **Introduction** **4**
  - Stratégie de durabilité de la TD
  - Rendement de la TD par rapport aux objectifs
- **Environnement** **6**
  - Plan d'action sur les changements climatiques de la TD
  - Cibles d'émissions financées
- **Finance durable** **9**
  - Stratégie de finance durable
  - Cible en matière de finance durable et de décarbonisation
- **Gestion du risque environnemental et social** **11**
- **Société** **12**
  - Parcours vers l'inclusion économique de la TD : Aperçu et cibles
  - Parcours vers l'inclusion économique de la TD : Exemples de réalisations
- **Gouvernance durable** **14**
- **Renseignements supplémentaires** **15**

# Faits saillants sur le rendement en matière de durabilité 2023-2024



Validation que notre plan d'action sur les changements climatiques constitue le **plan de transition** de la Banque, qui décrit les mesures que nous prenons pour nous adapter à l'économie à faibles émissions de carbone de l'avenir. Il repose sur deux principaux objectifs : avoir des émissions nettes nulles pour nos activités d'exploitation et de financement d'ici 2050 et atteindre la cible de 500 milliards de dollars dans les activités de durabilité et de décarbonisation d'ici 2030.



Élargissement de notre **empreinte des émissions financées pour couvrir tous les secteurs à forte intensité d'émissions de carbone** définis par l'Alliance bancaire Net Zéro.



Réduction de **12 % de notre empreinte totale d'émissions financées absolues du champ d'application 3** en 2021 par rapport à l'année de référence 2019<sup>1</sup>.



**Dépassement de notre objectif d'engagement des clients responsables de 50 % de nos émissions financées** pour deux premiers secteurs (énergie et production d'électricité, sous la direction de Valeurs Mobilières TD), et **élargissement de notre objectif pour mobiliser les clients responsables de 75 % de nos émissions financées en 2024** dans les secteurs pour lesquels nous avons établi des cibles intermédiaires d'émissions financées.



Atteinte de 69,5 milliards de dollars de notre **cible en matière de finance durable et de décarbonisation** de 500 milliards de dollars et lancement de notre stratégie de finance durable.



Lancement d'un **processus de diligence raisonnable amélioré en matière d'émissions financées** dans le cadre de notre processus actuel d'évaluation du risque environnemental et social pour les secteurs de l'énergie et de la production d'électricité, étendu aux secteurs de la fabrication automobile et de l'aviation au début de 2024.



Divulgation de cinq nouvelles cibles à nos **parcours vers l'inclusion économique de la TD**, notre cadre social.

Classement de la TD dans la tranche supérieure de 15 % des banques à l'échelle mondiale dans le **Sustainability Yearbook** de 2024 de **S&P Global**, selon les cotes d'évaluation de la durabilité des entreprises attribuées par S&P Global en 2023. La TD est inscrite à l'indice nord-américain DJSI pour la douzième année consécutive.

1. En raison d'un délai d'attente lié aux données, il y a un décalage de deux ans dans la déclaration de nos émissions financées.

# Stratégie de durabilité de la TD

La TD s'emploie à favoriser le progrès vers un avenir plus inclusif et plus durable sur le plan social, environnemental et économique. Nous avons comme objectif de mettre en œuvre notre cadre sur les facteurs ESG dans l'ensemble de la Banque, en apportant des changements positifs, en saisissant les occasions d'affaires sociales, environnementales et économiques axées sur la durabilité, et en réalisant notre objectif d'enrichir la vie de nos clients, de nos collectivités et de nos collègues.

## Environnement

Nous soutenons des **solutions aux problèmes environnementaux** touchant la durabilité de nos activités et des collectivités, ainsi que le dynamisme de la planète. Parmi nos démarches en ce sens, nous prenons des mesures pour gérer les risques liés au climat et lutter contre la perte de la nature en fixant des cibles de réduction des gaz à effet de serre (GES), et nous encourageons l'utilisation responsable des ressources.

## Société

Nous contribuons à des **résultats économiques et financiers inclusifs** grâce à nos activités d'affaires, à notre chaîne d'approvisionnement, à notre philanthropie et en tant qu'employeur.

## Gouvernance

Nous sommes résolu à appliquer des **pratiques de gouvernance saines**. À cet égard, nos grands domaines d'action sont la gestion des risques, la gouvernance d'entreprise proprement dite, l'éthique, l'intégrité, les droits de la personne, la sécurité des données et la protection des renseignements personnels.

## Finance durable

La stratégie de finance durable de la TD vise à **répondre aux besoins changeants de nos clients**. Nous souhaitons aider nos clients à atteindre leurs objectifs sociaux et environnementaux et à favoriser un avenir plus durable pour les collectivités locales, tout en soutenant les progrès dans le cadre de la stratégie de durabilité plus large de la Banque.

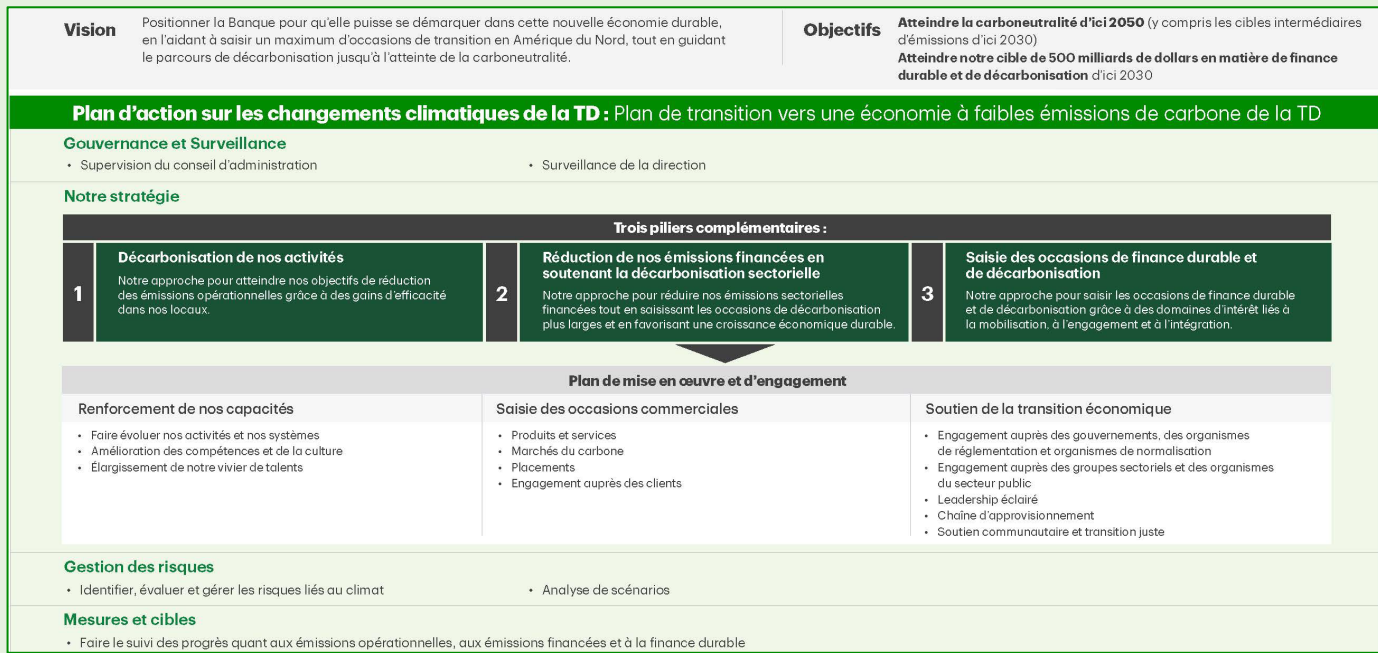
# Rendement de la TD par rapport aux objectifs

		Résultat en 2022	Résultat en 2023	État
	<b>Environnement</b> Renforcer la santé environnementale, notamment en prenant des mesures pour lutter contre les changements climatiques et la perte de la nature en fixant des cibles de réduction des émissions de gaz à effet de serre et en encourageant l'utilisation responsable des ressources.			
<b>Emissions opérationnelles</b>				
Proportion des émissions de GES découlant des activités de la TD compensées par l'achat de crédits de carbone et de crédits d'énergie renouvelable (CER) <sup>a</sup>	100 %	100 %	100 %	Atteint
Réduction absolue des émissions de GES des champs d'application 1 et 2 basées sur l'emplacement découlant de nos activités <sup>b</sup>	Réduction de 25 % d'ici 2025 par rapport à 2019, l'année de référence (162 849 tonnes d'éq. CO <sub>2</sub> ) <sup>b,c,d</sup>	Réduction de 24,3 %	Réduction de 28 %	Sur la bonne voie
<b>Emissions financées</b>				
Nombre de secteurs à forte intensité d'émissions de carbone couverts par les cibles d'émissions financées	Continuer à élaborer des cibles d'émissions financées pour les secteurs définis par l'Alliance bancaire Net Zéro, afin de prendre en compte une grande majorité de nos émissions financées, lorsque les données et les méthodologies le permettent	4 secteurs couverts	4 secteurs couverts	Sur la bonne voie
	<b>Société</b> Contribuer à des résultats économiques et financiers inclusifs grâce à nos activités d'affaires, à notre chaîne d'approvisionnement, à notre philanthropie et en tant qu'employeur.			
Indice global d'engagement des employés <sup>e</sup>	85 %	✓ 85 %	✓ 87 %	Atteint
Total cumulatif des dons depuis 2019 <sup>f</sup>	1 G\$ d'ici 2030	528 M\$	685 M\$	Sur la bonne voie
Femmes occupant des postes de vice-présidente ou d'un échelon supérieur au Canada <sup>g</sup>	45 % d'ici 2025	✓ 40 %	✓ 41,6 %	Sur la bonne voie
Représentation des Noirs, des Autochtones et des membres de groupes minoritaires aux postes de vice-présidence et d'échelons supérieurs en Amérique du Nord <sup>h</sup>	25 % d'ici 2025	23 %	24,3 %	Sur la bonne voie
<b>Gouvernance</b> Demeurer fidèle à une saine gouvernance d'entreprise.				
Femmes au sein du conseil d'administration <sup>i</sup>	Au moins 30 % à 40 % du nombre d'administrateurs	44 %	44 %	Atteint
Administrateurs indépendants	Majorité importante	94 %	94 %	Atteint
Administrateurs qui ont déclaré de plein gré faire partie d'un des groupes suivants : membre d'une minorité visible, Autochtone, membre de la communauté 2ELGBTQ+ ou personne handicapée <sup>j</sup>	s. o.	44 %	56 %	
Employés admissibles ayant terminé la formation sur le Code de conduite et d'éthique professionnelle <sup>k</sup>	s. o.	100 %	100 %	
Indice d'expérience légendaire (IEL) – Résultat composé de la TD <sup>l</sup>	70,76	70,69	73,23	Atteint
<b>Finance durable</b> Aider nos clients à atteindre leurs objectifs sociaux et environnementaux et à favoriser un avenir plus durable pour les collectivités locales, tout en soutenant les progrès dans le cadre de la stratégie de durabilité plus large de la Banque.				
Soutien de la TD aux activités environnementales, sociales et de décarbonisation admissibles au moyen de prêts, de financement, de services de prise ferme, de services-conseils et d'assurance, ainsi que par les propres investissements de la Banque <sup>m</sup>	500 G\$ d'ici 2030	—	69,5 G\$	Sur la bonne voie

# Environnement : Plan d'action sur les changements climatiques de la TD

## Le plan d'action sur les changements climatiques de la TD constitue le plan de transition de la Banque

- Le plan décrit notre approche en matière d'**atténuation des risques liés au climat et de décarbonisation de nos activités** ainsi que les **mesures que nous prenons en tant qu'institution financière pour soutenir nos clients dans leur propre démarche de transition vers la carboneutralité** et pour **soutenir la transition de l'économie en général**.
- Notre plan d'action sur les changements climatiques est fondé sur deux objectifs : avoir des **émissions nettes nulles pour nos activités d'exploitation et de financement d'ici 2050**, et atteindre la **cible de 500 milliards de dollars au chapitre des activités de durabilité et de décarbonisation d'ici 2030**.
- Notre plan d'action sur les changements climatiques s'appuie sur trois éléments complémentaires qui visent à **décarboniser nos activités, à réduire nos émissions financées secteur par secteur et à saisir les occasions liées au climat**. Ces éléments guident nos plans plus généraux de mise en œuvre de la transition et d'engagement.



## Environnement : Plan d'action sur les changements climatiques de la TD (suite)

### Faits saillants 2023-2024

- Réduction de **28 % des émissions découlant des activités des champs d'application 1 et 2** par rapport à l'année de référence 2019.
- Réduction de **12 % de l'empreinte totale d'émissions financées absolues du champ d'application 3** en 2021 par rapport à l'année de référence 2019<sup>1</sup>.
- Élargissement de l'**empreinte des émissions financées pour couvrir tous les secteurs à forte intensité d'émissions de carbone** définis par l'Alliance bancaire Net Zéro.
- Couverture de **70 % de nos émissions financées combinant les secteurs de détail et autres que de détail** grâce à nos quatre cibles intermédiaires d'émissions financées pour 2030.
- Avancement des travaux liés à nos émissions financées au moyen de la **réalisation d'évaluations de faisabilité pour deux nouveaux secteurs – ceux de l'agriculture et de l'immobilier résidentiel** – pour évaluer la qualité des données, la faisabilité de l'établissement de cibles et les profils d'émissions, en plus de définir des stratégies de décarbonisation propres aux secteurs.
- **Dépassement de notre objectif d'engagement des clients de 50 %** dans les deux premiers secteurs (énergie et production d'électricité, sous la direction de Valeurs Mobilières TD), et **élargissement de notre objectif pour mobiliser les clients responsables de 75 % de nos émissions financées en 2024** dans les secteurs pour lesquels nous avons établi des cibles intermédiaires d'émissions financées.
- Établissement de notre **approche de sensibilisation aux changements climatiques** pour nos activités au Canada, qui définit les principaux domaines d'action de la TD dans ses échanges avec les gouvernements et les organismes de réglementation.



1. En raison d'un délai d'attente lié aux données, il y a un décalage de deux ans dans la déclaration de nos émissions financées.

# Environnement : Cibles d'émissions financées

## Alignement de nos activités de transition sur nos cibles de réduction des émissions sectorielles

Notre modélisation tient compte de deux types de mesures pour la réduction des émissions : les **mesures actives**, c'est-à-dire celles sur lesquelles la Banque peut agir activement pour progresser vers les cibles, et les **mesures passives**, pour lesquelles la décarbonisation se fait par le biais des actions des autres.

Les mesures actives et passives de la TD pour la réduction des émissions sont **spécifiques aux secteurs** et, pour chaque secteur, la composition des mesures est propre à la Banque et fonction de sa stratégie.

## Mesures actives

- **Finance durable** : Nous nous appuyons sur la finance durable et la décarbonisation pour saisir des occasions commerciales dans des domaines de croissance sobres en carbone.
- **Engagement des clients** : Mettre l'accent sur l'engagement des clients nous aide à cerner des occasions de décarbonisation et à favoriser la croissance commerciale tout en progressant vers nos cibles. Les efforts ont été menés par Valeurs Mobilières TD.
- **Soutien de la décarbonisation dans l'ensemble de l'économie** : Nos efforts de sensibilisation, nos activités de philanthropie d'entreprise et notre leadership éclairé sont des façons essentielles pour nous de soutenir la transition générale.
- **Soutien des technologies climatiques émergentes** : Nous chercherons des occasions d'évaluer l'efficacité des nouvelles technologies de décarbonisation et d'en soutenir l'essor.

## Mesures passives

- **Progrès des clients par rapport aux cibles de décarbonisation** : La transition vers une économie à faibles émissions de carbone est en cours dans les secteurs à fortes émissions, et elle est appuyée par nos efforts d'engagement des clients. Nombre d'entre eux ont ainsi fixé leurs propres cibles de décarbonisation.
- **Influence des facteurs externes** : Nous commençons à chercher des méthodes qui permettraient d'intégrer et de tester des hypothèses concernant les politiques gouvernementales ainsi que les répercussions sur les émissions qui en découleraient.

**Nous pensons que la TD dispose de l'expertise et des ressources pour venir en aide aux clients de tous les secteurs qui sont dans cette démarche d'adaptation et de contribution à l'économie à faibles émissions de carbone.**



# Finance durable : Stratégie de finance durable

## Stratégie de finance durable de la TD

- La stratégie de finance durable de la TD est conçue pour aider nos clients à faire progresser leurs propres objectifs sociaux et environnementaux, soutenir un avenir plus durable pour nos collectivités et appuyer la stratégie de durabilité plus large de la TD.
- Le conseil exécutif sur la finance durable, composé de dirigeants de la TD, supervise la stratégie de finance durable et les efforts de la TD en la matière.



### Exemple : Obligation verte

- En décembre 2023, la TD a émis une obligation verte de trois ans de 500 millions de dollars américains, sous l'impulsion d'un consortium de prise ferme composé d'entreprises appartenant à des minorités, des femmes et des anciens combattants.
- Il s'agit de la quatrième émission d'obligation verte de la TD et de sa deuxième obligation verte selon le [Cadre de travail des obligations durables de la TD](#).

# Finance durable : Cible en matière de finance durable et de décarbonisation

## Méthodologie

- En 2023, nous avons fixé une **cible en matière de finance durable et de décarbonisation de 500 milliards de dollars d'ici 2030**, qui couvre les principales activités commerciales, notamment le financement, les services de prise ferme, les services-conseils, l'assurance et les propres placements de la Banque dans les catégories admissibles liées à l'environnement, à la décarbonisation et aux questions sociales.
- Pour en savoir plus sur la cible et les activités admissibles, consultez notre [Méthodologie liée à la cible en matière de finance durable et de décarbonisation](#).

**Pour l'ensemble des activités commerciales admissibles, nous avons versé 69,5 milliards de dollars vers l'atteinte de la cible au cours de l'exercice 2023.**

L'objectif de la TD visant à atteindre des émissions opérationnelles et financées nettes nulles d'ici 2050 ainsi que sa cible en matière de finance durable et de décarbonisation de 500 milliards de dollars d'ici 2030 contribuent ensemble à concrétiser la décarbonisation dans l'économie réelle.

- D'un côté, nos **cibles intermédiaires d'émissions financées** sont axées sur les **secteurs à fortes émissions** afin de soutenir le financement de la transition de nos clients. De l'autre, notre **cible en matière de finance durable et de décarbonisation** tend à soutenir le **financement de technologies plus sobres en carbone et les placements socialement responsables** en vue de favoriser une croissance durable pour nos clients.
- **Nous devons poursuivre notre travail** pour être en mesure de quantifier plus précisément l'incidence de nos activités commerciales de finance durable et de décarbonisation sur notre empreinte d'émissions financées.
- Nous nous heurtons à plusieurs difficultés dans cette démarche, notamment les **différences de méthodologie** entre nos cibles et la **quantité limitée de données sur les émissions disponibles**.
- Au fil du temps, à **mesure que la disponibilité des données s'améliorera et que davantage de méthodologies normalisées verront le jour**, nous devrions être à même de mieux évaluer le lien entre les activités de finance durable et de décarbonisation de la TD et son empreinte d'émissions financées.

# Gestion du risque environnemental et social

## Réalisations en 2023-2024

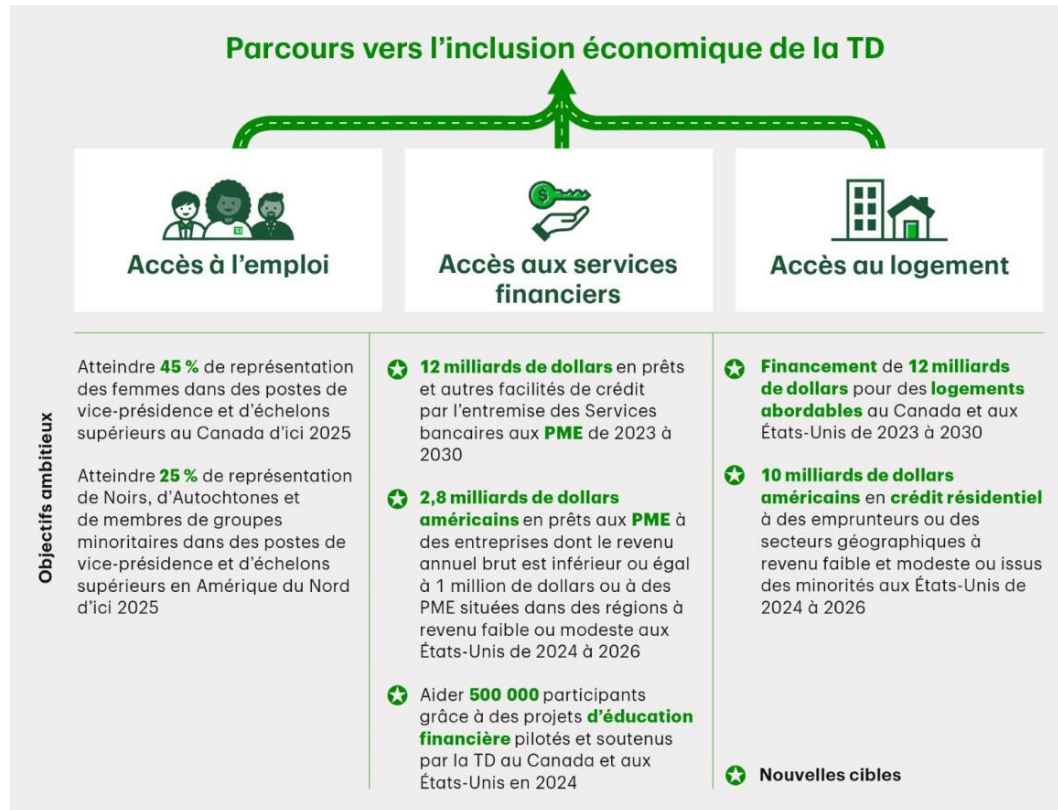
- Mise en œuvre de notre **politique sur le risque environnemental et social à l'échelle de l'entreprise**, ce qui a accru la sensibilisation aux risques liés au climat au sein de nos secteurs d'activité.
- Lancement d'un **processus de diligence raisonnable accru en matière d'émissions financées** dans le cadre de notre processus actuel d'évaluation du risque environnemental et social pour les secteurs de l'énergie et de la production d'électricité, étendu aux secteurs de la fabrication automobile et de l'aviation au début de 2024. Cette évaluation de diligence raisonnable accrue est l'un des éléments utilisés dans le processus global d'évaluation des risques pour une opération.
- Élargissement du champ d'application de notre **carte thermique des risques liés au climat** afin d'inclure l'évaluation du risque physique aigu lié aux changements climatiques sur nos propres activités (immobilières).
- Lancement d'un projet pilote pour l'élaboration d'une **carte thermique des dépendances liées à la nature** en vue de comprendre les dépendances des secteurs d'activité sur les services écosystémiques.

## Diligence raisonnable sur le plan environnemental et social

- Nous gérons le risque environnemental et social selon une **approche de cycle de vie** qui se poursuit tout au long de notre relation avec le client.
- L'approche que nous utilisons pour évaluer les risques comprend l'application d'un **ensemble d'outils de diligence raisonnable** à l'échelle des portefeuilles de prêts autres que de détail de la Banque à l'égard d'une opération ou d'un emprunteur donnés afin de détecter et d'évaluer les risques associés à l'activité de prêt, y compris le risque environnemental et social applicable.
- Les opérations présentant un risque environnemental et social élevé font l'objet d'une **diligence raisonnable accrue**. Au cours du processus, le dossier peut être transmis à l'équipe Gestion des risques ESG aux fins d'examen approfondi. L'équipe Gestion des risques ESG évalue la demande d'opération et peut exiger qu'elle soit transmise au Comité du risque d'atteinte à la réputation à l'échelle du secteur ou de l'entreprise aux fins d'examen et de délibération

**Nous avons intégré les facteurs de risque environnemental et social à nos processus pour l'évaluation des opérations de prêt autres que de détail ciblées.**

# Société : Parcours vers l'inclusion économique de la TD – Aperçu et cibles



**Nous avons établi de nouvelles cibles pour appuyer la mise en œuvre des parcours vers l'inclusion économique de la TD, notre cadre social.**

# Société : Parcours vers l'inclusion économique de la TD – Exemples de réalisations en 2023



## Accès à l'emploi

- Amélioration de la **représentation des femmes** à des postes de vice-présidence et d'échelons supérieurs au Canada avec 41,6 %, et en voie d'atteindre l'objectif ambitieux de 45 % d'ici 2025.
- Amélioration de la **représentation des Noirs, des Autochtones et des membres de groupes minoritaires** à des postes de vice-présidence et d'échelons supérieurs en Amérique du Nord avec 24,3 %, et en voie d'atteindre l'objectif ambitieux de 25 % d'ici 2025.
- Atteinte de l'objectif de 87 % à l'**indice d'engagement des employés**, qui est basé sur la réalisation du 75<sup>e</sup> percentile d'une référence mondiale.



## Accès aux services financiers

- Annnonce du **Programme d'accès au crédit pour les entrepreneurs noirs** au Canada, qui vise à fournir un accès plus équitable au crédit pour les entrepreneurs noirs.
- Lancement de **TD Clear**, une carte de crédit par adhésion sans intérêt assortie de frais mensuels pour les clients aux États-Unis.
- Intégration d'une option permettant aux clients des Services de détail au Canada et des Services bancaires aux entreprises au Canada d'ajouter **leurs pronoms et leur nom d'usage** à leur profil dans BanqueNet et les applications mobiles.



## Accès au logement

- Lancement du **compte d'épargne libre d'impôt pour l'achat d'une première propriété**, un compte enregistré libre d'impôt permettant aux Canadiens d'épargner en vue de l'achat d'une première propriété.
- Poursuite des démarches visant à répondre aux besoins des emprunteurs noirs et hispaniques pour des conseils en matière de prêts et d'achat d'une propriété, notamment en embauchant 20 % d'**agents de prêts hypothécaires de plus issus des collectivités diversifiées** par rapport à 2021.
- Appels proactifs** à environ 34 000 ménages pour discuter de l'incidence de l'augmentation des taux d'intérêt et offrir des conseils financiers.

## Évaluation de l'équité raciale

- Le Groupe Banque TD a demandé une évaluation de l'équité raciale à Covington & Burling LLP et WeirFoulds LLP, afin d'analyser ses politiques, pratiques et stratégies d'emploi en matière de diversité, d'équité et d'inclusion au Canada et aux États-Unis.
- Publiée en 2023, l'évaluation de l'équité raciale de la TD renforce l'engagement de la Banque à l'égard de la diversité, de l'équité et de l'inclusion et énonce des recommandations pour progresser encore davantage que la TD intègre dans ses plans stratégiques. Nous voyons également des possibilités d'appliquer les conclusions de l'évaluation à nos pratiques en matière de service à la clientèle.

# Gouvernance durable

**Le conseil d'administration et la direction de la Banque sont résolus à appliquer des pratiques de gouvernance saines qui contribuent à la gestion efficace de l'entreprise et à la réalisation de ses plans et objectifs stratégiques et opérationnels.**

## Principales responsabilités ESG

- **Conseil d'administration** : Approuver notamment la stratégie et les objectifs d'affaires de la TD, et superviser les activités de mise en œuvre et de surveillance du rendement, y compris en ce qui concerne la stratégie et les objectifs de la Banque en matière de responsabilité sociale et de facteurs environnementaux et sociaux.
- **Comité de gouvernance du conseil d'administration** : Superviser et surveiller notamment la conformité de la TD à ses objectifs et à sa stratégie, ainsi que son rendement et les rapports sur la responsabilité d'entreprise et les questions environnementales et sociales.
- **Comité du risque** : Approuver notamment le cadre de gestion des risques de la TD ainsi que les principaux risques qui y sont définis.
- **Comité des ressources humaines** : S'assurer notamment que la stratégie liée aux effectifs, la structure organisationnelle, ainsi que les stratégies, plans, politiques et pratiques en matière de rémunération de la Banque sont conformes à la réalisation durable des ambitions stratégiques et des objectifs d'affaires de la TD, favorisent la gestion prudente de ses activités et risques, et protègent sa culture unique et inclusive.
- **Comité d'audit** : Surveiller notamment la présentation et la divulgation de l'information financière ainsi que l'efficacité des systèmes et des processus de contrôle interne en ce qui concerne la production de rapports (liés aux finances, à l'exploitation et aux risques) et l'exploitation.

## Facteurs ESG et rémunération globale des dirigeants

- En 2021, la TD a officiellement ajouté un certain nombre de facteurs ESG aux principales mesures utilisées pour déterminer le fonds de rémunération variable à l'intention de **l'équipe de la haute direction**.
- Ces mesures ESG s'ajoutent aux mesures actuelles sur l'expérience client et sont associées à la stratégie de durabilité globale de la Banque. Elles comprennent des objectifs liés aux **changements climatiques, à la diversité, à l'équité, à l'inclusion et à l'engagement des employés**.
- Pour l'exercice financier 2024, la Banque a étendu les mesures ESG à la rémunération de **tous les premiers vice-présidents et échelons supérieurs** qui participent au Régime de rémunération des dirigeants.

Pour en savoir plus sur les mesures et les résultats liés aux facteurs ESG, ainsi que leur incidence sur le fonds de rémunération variable, consultez la [circulaire de procuration de la direction 2024](#).

# Renseignements supplémentaires



[Rapport sur la durabilité 2023](#)



[Rapport sur le plan d'action sur les changements climatiques de la TD : Le point sur les progrès en 2023](#)



[Rapport sur La promesse TD Prêts à agir 2023](#)

## [Portail des rapports ESG](#)

### Notes explicatives (diapositive 5)

- La TD retire chaque année des crédits de carbone et des CER volontaires qui équivalent à la totalité des émissions de GES découlant de ses activités, définies comme les émissions des champs d'application 1 et 2 basées sur le marché et les émissions provenant des déplacements d'affaires du champ d'application 3 de la TD, et de sa consommation d'énergie non renouvelable, qui fait partie des émissions du champ d'application 2 basées sur l'emplacement de la TD. En 2023, 3 083 CER ont été obtenus pour les établissements de la TD hors des États-Unis et du Canada. Une petite partie de ces CER ne pouvait pas provenir du même marché que celui où la consommation d'électricité de la TD a lieu. Nous continuerons à donner la priorité aux projets spécifiques au marché lors de l'achat de CER dans les prochaines années. La période de référence quant aux données liées à l'immobilier (p. ex. électricité et gaz naturel) s'étend du 1<sup>er</sup> août au 31 juillet. La période de référence pour les données liées aux déplacements d'affaires suit l'exercice financier de la TD, soit du 1<sup>er</sup> novembre au 31 octobre.
- Les émissions de GES du champ d'application 1 comprennent les émissions directes liées au chauffage et à la climatisation, aux déplacements par aéronefs loués et au parc automobile de l'entreprise. Les émissions de GES du champ d'application 2 comprennent les émissions indirectes liées à la consommation d'électricité, au chauffage et à la climatisation. Pour en savoir plus sur nos cibles des champs d'application 1 et 2, consultez la section Changements climatiques et nos données sur les changements climatiques.
- Cette cible intermédiaire a été établie selon une approche fondée sur des données scientifiques et elle est conforme à la recommandation de 1,5 °C indiquée dans l'Accord de Paris. Nous avons utilisé l'approche absolue préconisée par la SBTi, qui permet une réduction annuelle absolue des émissions de GES en pente descendante d'ici 2050. Compte tenu de l'instabilité importante en 2020 et en 2021 en raison des événements mondiaux (confinements liés à la COVID-19 et réouvertures subséquentes), nous avons utilisé l'année 2019 à titre de référence des émissions de GES découlant de nos activités pour toutes les cibles établies jusqu'à maintenant. De la sorte, la référence reflète des opérations plus « typiques ». Un recalcul de l'inventaire des GES de l'année de référence (et des années passées) a lieu lorsqu'un ou plusieurs événements entraînent un changement important des émissions de GES. Bien que nous appliquions des seuils quantitatifs, nous prenons également en considération des facteurs qualitatifs lorsque nous concluons qu'il est nécessaire d'effectuer de nouveaux calculs, qui seront décrits dans les notes de bas de page le cas échéant. EY a effectué un examen limité des émissions de GES totales des champs d'application 1 et 2 (basées sur l'emplacement) pour 2019.
- En 2023, nous avons retraité nos résultats de 2019, 2020, 2021 et 2022 pour les champs d'application 1 et 2 afin d'intégrer les données de Cowen, Inc. La TD a fait l'acquisition de cette entité en 2023. Cette acquisition entraîne une augmentation de 3 544 tonnes d'éq. CO<sub>2</sub> en 2020, de 2 819 tonnes d'éq. CO<sub>2</sub> en 2021 et de 3 221 tonnes d'éq. CO<sub>2</sub> en 2022 pour les émissions basées sur l'emplacement. Ces chiffres ont été estimés en fonction de la superficie du portefeuille immobilier de Cowen, multipliée par l'intensité des émissions d'autres actifs immobiliers de la TD, pour chaque année respective. EY a effectué un examen limité des émissions de GES totales des champs d'application 1 et 2 (basées sur l'emplacement) pour les années 2019, 2021 et 2022. Remarquez que les chiffres dans ce tableau ayant été arrondis, leur somme peut ne pas correspondre au total indiqué.
- Les émissions de GES des autres pays sont principalement estimées en fonction de la consommation énergétique par pied carré en basant sur d'autres actifs de la TD, multipliée par les facteurs d'émission applicables, pour chacune des années.
- La TD mesure le niveau d'engagement des employés au moyen du sondage Info TD, qui demande aux collègues d'évaluer leur niveau d'engagement et leur attachement à la TD, ainsi que leur rôle selon trois volets (intention de rester, fierté de travailler à la TD et satisfaction au travail) sur une échelle d'un à cinq : Tout à fait en désaccord (1), En désaccord (2), Ni d'accord ni en désaccord (3), D'accord (4) et Tout à fait d'accord (5). Les pourcentages sous la rubrique Expérience globale représentent la proportion moyenne des répondants qui sont d'accord (4) ou tout à fait d'accord (5) avec les trois premiers énoncés figurant dans le tableau Résultats du sondage Info TD. En 2023, le taux de participation au sondage Info TD a été de 92 %.
- Les chiffres sont convertis en dollars canadiens et comprennent toute promesse de don reconnue comme une obligation juridique ou implicite et imputée en 2023 avant d'être déboursée. Ces chiffres n'incluent pas les dons effectués par l'entremise de la Fondation TD des amis de l'environnement.
- Les objectifs de la Banque en matière de représentation sont ambitieux. Toutes les nominations, embauches et autres décisions en matière d'emploi sont effectuées de façon non discriminatoire, conformément aux lois applicables.
- La cible de 45 % de femmes occupant un poste de vice-présidence ou d'un échelon supérieur au Canada d'ici 2025 s'applique aux femmes occupant un poste de haute direction (vice-présidence et échelons supérieurs) dans un secteur d'activité de la TD au Canada. Elle a été fixée en 2021, et le résultat pour cette année-là était de 40 %.
- Aux fins de cet objectif, le terme « membre d'une minorité » désigne toute personne qui est autre qu'autochtone et qui n'est pas caucasienne ou qui n'a pas la peau blanche. Les données sont volontairement divulguées par les collègues et pourraient donc ne pas refléter la réalité de l'effectif.
- L'expression « membre d'une minorité visible » désigne toute personne qui est autre qu'autochtone et qui n'est pas caucasienne ou qui n'a pas la peau blanche. « Autochtone » désigne toute personne issue des groupes suivants : Premières Nations, Inuits, Métis, Indiens de l'Amérique du Nord, autochtones de l'Alaska, Polynésiens (Hawaï) ou autres. L'expression « membre de la communauté 2ELGBTQ+ » désigne les personnes bispirituelles, lesbiennes, gaies, bisexuelles, transgenres, queers et plus. L'expression « personne handicapée » désigne toute personne atteinte d'un handicap durable ou récurrent, visible ou invisible, soit de ses capacités physiques, mentales ou sensorielles, soit d'ordre psychiatrique ou en matière d'apprentissage, y compris tout handicap lié à l'ouïe, à la vue, à la parole, à la mobilité, à l'agilité, à la douleur, à la mémoire ou à une dépendance, ainsi que tout handicap d'ordre neurologique, psychologique ou associé au développement, de même que tout handicap découlant des éléments qui précèdent.
- Le taux d'achèvement de la formation sur le Code de conduite et d'éthique professionnelle est établi en fonction des définitions applicables des employés admissibles et exemptés, conformément au Code de conduite et d'éthique professionnelle.
- Se reporter à la page 27 du Rapport sur la durabilité 2023 pour en savoir plus sur le rendement de la TD par rapport à son objectif IEL.
- Pour plus d'information sur la cible en matière de finance durable et de décarbonisation, consultez la [Méthodologie liée à la cible en matière de finance durable et de décarbonisation de la TD](#).